

Maria Wąchała-Skindzier

Katalog wystawy



Maria Wąchała-Skindzier

**Raptularz
czyli spraw
przednowohuckich
opisanie**

Katalog wystawy



Ośrodek Kultury
im. C. K. Norwida

Tekst:

dr Maria Wąchała-Skindzier

Skład, projekt graficzny publikacji i okładki, przygotowanie do druku:

Romka Kapusta

Fotografie archiwalne:

Biblioteka Narodowa (Polona.pl), Narodowe Archiwum Cyfrowe,
Opactwo Cystersów w Mogile, Muzeum Krakowa

Fotografie współczesne:

Michał Czuba, Andrzej Janikowski, Antoni Łapajerski, Leszek Sławiński, Maciej Waclawik

Redakcja językowa i korekta:

Marta Kołpanowicz

Wydawca:

Ośrodek Kultury im. C. K. Norwida
os. Górali 5, 31-959 Kraków
tel. 12 644 27 65, fax 12 642 25 94
sekretariat@okn.edu.pl
www.okn.edu.pl
www.facebook.com/oknorwid

Katalog wystawy wydany w ramach projektu „Raptularz, czyli spraw przednowohuckich opisanie”.
Dofinansowano ze środków Muzeum Historii Polski w Warszawie w ramach programu „Patriotyzm Jutra”.
Materiał dostępny na licencji CC BY-NC-ND 3.0 PL.

Copyright © by Author & Ośrodek Kultury im. C. K. Norwida
Kraków 2021
ISBN: 978-83-956419-7-8

**SPIS TREŚCI**

Zamiast wstępu	4
1. Biskup krakowski Iwo Odrowąż ofiarowuje cystersom wieś Mogiłę – 1222	8
2. Pierwsza wzmianka źródłowa o wsi Pleszów – 1313	12
3. Oddanie do użytku gotyckiego kościoła w Ruszczy – 1420	16
4. Budowa kościoła św. Bartłomieja – 1466	20
5. Pojawienie się ewangelickiej rodziny Żeleńskich w Łuczanowicach – około 1580	24
6. Budowa pierwszego dworu i powstanie zespołu dworskiego w Branicach – około 1603	26
7. Król Stanisław August Poniatowski z wizytą w Kościelnikach – 1787	30
8. Mistrz Jan Matejko kupuje dworek w Krzesławicach – około 1876	34
9. Rozpoczęcie budowy dworu w Wadowie – 1874	36
10. Budowa lotniska w Czyżynach – 1912	38
Zakończenie	42
O wystawie	43
Bibliografia	46
Spis ilustracji	46



Zamiast wstępu

Mityczne początki – mrok dziejów rozświetla pierwszy w księdze wpis, czyli skąd wziął się pomysł na Raptularz

Nowa Huta powstała na terenach bogatych historycznie. Tradycja osadnictwa sięga tutaj neolitu (Mogiła, Pleszów, Ześlawice). Od średniowiecza tereny, na których zbudowano dzielnicę i kombinat pod Krakowem, były wsiami. Od tego czasu datuje się rozwój przestrzenny tych ziem, widoczny w zachowanym krajobrazie kulturowym. Mogiła, Pleszów, Branice, Ruszcza, Wadów, Łucznanowice, Mistrzejowice, Bieńczyce, Kantorowice, Krzesławice i Czyżyny – to dawne podkrakowskie wioski, których ciągłość historyczna została przerwana w 1949 roku budową Nowej Huty i kombinatu. Znacząco zmienił się krajobraz tych terenów, także ten kulturowy. Świadcami przeszłości są tu liczne dwory, pałace, drewniane domy i świątynie, na czele z Opactwem Cystersów w Mogile. Niektóre z tych zabytków funkcjonują w świadomości społecznej, ale spora ich część jest zaniedbana pod względem nie tylko użytkowym, ale też popularyzatorskim, a czasami wręcz zapomniana. Stąd pomysł podjęcia refleksji nad spuścizną historyczną oraz wielowiekową tradycją tych ziem. Barwna

i złożona historia terenów, na których zbudowano Nową Hutę i kombinat, była dotychczas eksplorowana głównie w ramach projektu „Czas zatrzymany”, realizowanego przez znanego fotografa Adama Gryczyńskiego, a także cyklu wystaw „Zapomniane dziedzictwo Nowej Huty” w nowohuckim oddziale Muzeum Krakowa, przygotowywanych przez Marię Lempart i Macieja Mieziąna. Pomimo tego pamięć o bogatej historii i walorach kulturowych Nowej Huty nadal nie jest wystarczająco obecna i żywa w świadomości społecznej. Tymczasem obserwujemy wciąż niesłabnące zainteresowanie tą tematyką oraz oczekiwania społeczne na pogłębianie wybranych wątków. Odpowiedzią na te potrzeby jest projekt „Raptularz, czyli spraw przednowohuckich opisanie”.

W plebiscycie opublikowanym na łamach „Głosu – Tygodnika Nowohuckiego” oraz na portalu społecznościowym Ośrodka Kultury im. C. K. Norwida wspólnie z mieszkańcami dzielnicy wybraliśmy 10 dat mających duże znaczenie dla historii Nowej Huty, obrazujących przemiany z życia codziennego, kulturalnego i gospodarczego

tego terenu i zasługujących na upamiętnienie. W Raptularzu oprócz ważnych i doniosłych wydarzeń, wokół których toczyło się życie poszczególnych rodów, a także całej lokalnej wspólnoty, znajdzie się też miejsce na zapiski dotyczące spraw bieżących.

Projekt „Raptularz, czyli spraw przednowohuckich opisanie” składa się z kilku części. Pierwszą z nich jest multimedialna wystawa plenerowa. Wystawa XXI wieku musi być skrojona na te czasy, zawiera więc QR kody z pięknymi rejestracjami audio-wideo, wykonanymi przez Krzysztofa Ridana. Ekspozycję można podziwiać do końca października na dziedzińcu arkadowym Opactwa Cystersów w Mogile. W ramach projektu powstał również niniejszy katalog wystawy. Ponadto latem i wczesną jesienią odbyło się 10 spacerów historycznych, podczas których uczestnicy zwiedzili Opactwo Cystersów w Mogile, kościół św. Bartłomieja, Czyżyny, Pleszów, Branice, Krzesławice, Łucznanowice, kopiec Wandy, Ruszczę i Kościelniki. Z myślą o najmłodszych mieszkańcach Nowej Huty przygotowaliśmy lekcję mobilną „Skrzynia pełna

skarbów”, w której w przystępny, wesoły i kreatywny sposób przybliżamy dzieciom przednowohuckie dziedzictwo.



Realizacja projektu była możliwa dzięki uzyskanemu dofinansowaniu ze środków Muzeum Historii Polski w ramach projektu „Patriotyzm Jutra” oraz wsparciu finansowemu Gminy Miejskiej Kraków, za co jesteśmy niezmiernie wdzięczni.

Kopiec Wandy to najbardziej tajemniczy i intrygujący zabytek archeologiczny Nowej Huty. Jego przeznaczenie i funkcje, jakie miał pełnić, giną w mrokach dziejów. Na terenie Krakowa ostał się jeszcze jeden podobny kurhan – kopiec Kraka. Połączenie krakowskich kopców z legendami o Wandzie i Kraku zawdzięczamy kilku kronikarzom, w tym dwóm najślawniejszym – Wincentemu Kadłubkowi i Janowi Długoszowi. Tworząc podania o początkach państwa polskiego, umieścili je w sferze legend, by w ten sposób wydłużyć historię Polski i podnieść jej prestiż. Legenda o Wandzie inspirowała także artystów. Warto tu wymienić choćby Cypriana Kamila Norwida czy Stanisława Wyspiańskiego.

Powstanie kopca Wandy datuje się na 800 r. n.e. i wiąże się je z obecnością na tych terenach plemienia Słowian. Kurhan ma średnicę podstawy około 50 metrów i wysokość około 14 metrów. Nowohucki kopiec, lokalizowany w legendzie jako mogiła księżniczki Wandy, nie jest przeciętnym, małym kurhanem, ale monumentalnym obiektem wpisującym się w krajobraz i przez wieki stanowiącym w nim dominantę. Jego wystawienie oraz solidność wykonania świadczyły o sile i zasobności społeczności słowiańskiej oraz o potędze władcy, dla którego kopiec ten usypano. Przyjmuje się, że kurhan pełnił funkcje sakralne, które były związane z obrzędkiem pogrzebowym i ciałopaleniem. Urnę ze spopielonymi zwłokami

umieszczano na szczycie kopca. Tam stopniowo niszczała, wystawiona na działanie warunków atmosferycznych. W okresie plemiennym znajdowała się wokół kopca licząca około 200–300 chat osada stanowiąca ośrodek hutniczy.

Chcesz
wiedzieć więcej?
Zeskanuj QR kod!



1

Biskup krakowski Iwo Odrowąż ofiarowuje cystersom wieś Mogiłę – 1222

Ogromny wpływ na dzieje Mogiły oraz całego regionu mieli cystersi, obecni w tym miejscu nieprzerwanie od trzeciej dekady XIII wieku. Datę 1222 nosi dokument fundacyjny, na mocy którego wieś została подарowana mniuchom cysterskim przez biskupa krakowskiego Iwona Odrowąża jako miejsce budowy nowego klasztoru. W dokumencie pojawia się nazwa „Clara Tumba” – „Jasna Mogiła”. Określenie przyłgnęło do tego miejsca na dobre, wpisując się w lokalne nazewnictwo. Pomimo skomplikowanego procesu fundacyjnego mogińskiego opactwa, to właśnie rok 1222 uchodzi za symboliczną datę jego powstania.

Cystersi, kierujący się znaną dewizą św. Benedykta „ora et labora”, mówiąc, że dla życia mniszego tak samo ważne są zarówno modlitwa, jak i praca, przykładali wagę do opieki duszpasterskiej i rozwoju gospodarki rolnej w opactwie. Traktowali to jako rodzaj powołania. Dbali także, by klasztorne wsie były lokowane na prawie niemieckim, a wiernych otaczali opieką duszpasterską.

Chcesz
wiedzieć więcej?
Zeskanuj QR kod!



Obecny wygląd kościoła i klasztoru to efekt wielowiekowych zmian spowodowanych klęskami żywiołowymi, w tym pożarami. Znaczenie miały także zmieniające się potrzeby konwentu. Największe zmiany w wyglądzie kościoła i opactwa miały miejsce w XVI wieku, kiedy to udekorowano wnętrze freskami, oraz w XVIII stuleciu, z którego pochodzi fasada świątyni. W kościele znajduje się kaplica Krzyża Świętego – czczony w tym miejscu od średniowiecza. Wśród licznych pielgrzymów peregrynujących do mogińskiego sanktuarium byli także królowie: Zygmunt Stary, Bona Sforza, Zygmunt August, Stefan Batory, Zygmunt III Waza czy Michał Korybut Wiśniowiecki.

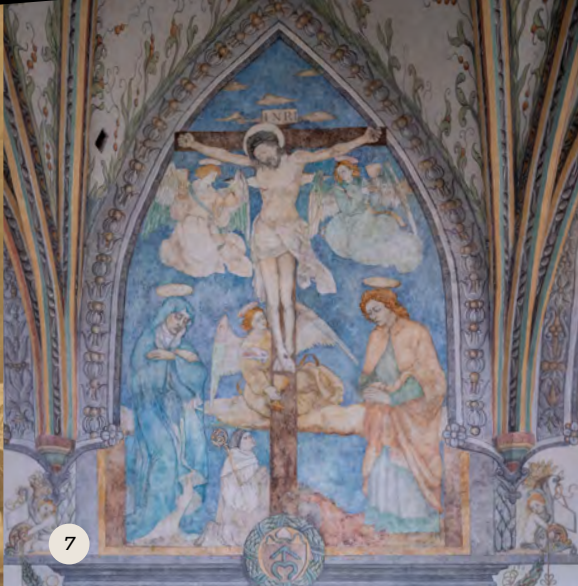


Krucyfiks, czyli tak zwany Krzyż Mogiński. Kult krzyża jest obecny w Mogile od początku. Pierwszy krzyż był umieszczony w kościele i czczony już za czasów biskupa Iwona Odrowąża, czyli od lat 20. XIII wieku. Według tradycji został wyłowiony z Wisły i prawdopodobnie później spłonął. Gotycki drewniany krzyż, który możemy podziwiać obecnie, datowany jest na XIV wiek. Początkowo wisiał w łuku tęczy prezbiterium kościoła. W 1588 roku opat Wawrzyniec Goślicki (1586–1607) przeniósł krucyfiks do specjalnie dla niego przeznaczonej kaplicy, położonej w północnym ramieniu transeptu. Bogaty wystrój wnętrza wraz z ołtarzem i ozdobną kratą ufundował Stefan Żółtowski jako wotum za ocalenie życia w bitwie z Turkami pod Cecorą w 1620 roku. W 1653 roku darczyńca został pochowany w Mogile. Krzyż po dziś dzień jest otoczony kultem i słynie łaskami, o czym świadczą liczne wota w formie serc, krzyży, plakietek i kończyn. Rokrocznie we wrześniu w Opactwie odbywa się odpust na uroczystość Podniesienia Krzyża Świętego.

Freski to polichromia autorstwa Stanisława Samostrzelnika, mnicha mogińskiego, który był najwybitniejszym polskim malarzem miniaturzystą, tworzącym w I połowie XVI wieku. Samostrzelnik wykonał między innymi iluminowane modlitewniki Królowej Bony oraz Zygmunta I Starego. W Mogile stworzył swoje *opus magnum*, ozdabiając dekoracją freskową wnętrze kościoła (prezbiterium), krużganki oraz bibliotekę klaszorną. Te naścienne malowidła powstały w latach 1538–1541 i są ostatnim dziełem najslawniejszego iluminatora w historii mogińskich cystersów.

Poliptyk ze Ścinawy to późnogotyckie retabulum z 1514 roku, które przez kilkanaście lat znajdowało się w kościele Podwyższenia Krzyża Świętego w Ścinawie na Dolnym Śląsku. Do Mogiły zostało sprowadzone w 1948 roku, kiedy podczas prac konserwatorskich w prezbiterium odsłonięto freski Stanisława Samostrzelnika. Zastąpił je duży barokowy ołtarz z XVIII wieku, który postanowiono zamienić na zabytek bardziej wpisujący się stylistycznie we wnętrze świątyni. Osiemnastowieczny ołtarz przekazano do kościoła parafialnego w Fałkowie koło Końskich, gdzie spłonął w 1982 roku. Retabulum ze Ścinawy zachwyca zwłaszcza wizerunkiem Matki Boskiej, wpisującej się w styl Pięknych Madonn gotyckich.

Księgozbiór biblioteki klaszornej Opactwa Cystersów w Mogile, mieszczącej się za kłauzurą, należy do najbogatszych w Polsce. Sieciowe sklepienie XVI-wiecznego pomieszczenia zostało udekorowane polichromią o motywach wici roślinnej. Malowidło wykonał Stanisław Samostrzelnik na zlecenie opata Erazma Ciołka (1492–1546). Podłogę zdoła czarno-biała szachownicowa posadzka. Mogińska biblioteka jest zaliczana do najelegantszych wnętrz bibliotecznych w Polsce, należących do dziedzictwa złotego wieku łączonego z panowaniem ostatnich Jagiellonów w Polsce.





Pierwsza wzmianka źródłowa o wsi Pleszów – 1313

Najstarszą wzmiankę o Pleszowie odnaleziono w dokumencie z 1313 roku. W 1315 wieś była lokowana na podstawie przywileju księcia Władysława Łokietka na prawie średzkim. Przy dokumencie zachowała się oryginalna pieczęć króla. W 1326 wzmiankowany jest miejscowy kościół św. Wincentego jako siedziba dekanatu – a zatem najprawdopodobniej sięgający swoimi korzeniami znacznie wcześniej. Według legendy konsekracji pierwszej świątyni miał dokonać św. Stanisław znacznie wcześniej.

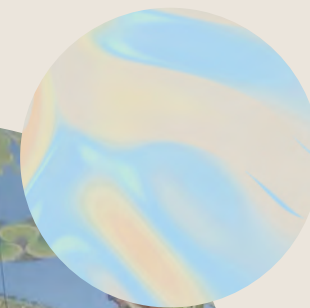
Do najważniejszych zabytków nieruchomych w Pleszowie należy bez wątpienia kościół pw. św. Wincentego oraz Narodzenia Najświętszej Marii Panny. Został zaprojektowany przez księdza Sebastiana Sierakowskiego w 1806 roku, a wzniesiony z fundacji ówczesnych właścicieli Pleszowa, książąt Czartoryskich, wyposażony staraniem następnego właściciela – Wincentego Kirchmayera. Kościół powstał w stylu klasycystycznym. Jest to fakt tym cenniejszy, że jest to jedyna świątynia wybudowana w tym stylu w Krakowie (w tamtym czasie w Krakowie i okolicy powstawało niewiele nowych

budowli sakralnych). W bryłę kościelną wkomponowano wieżę, którą w 1929 roku podwyższono do wysokości 20 metrów i nakryto nowym dachem. We wnękach fasady znajdują się figury św. św. Piotra i Pawła.

Ołtarz główny oraz posadzka stanowiły wcześniej wyposażenie nieistniejącego już kościoła pw. Wszystkich Świętych w Krakowie. Zakupiono je podczas rozbiórki tej świątyni. Jest to cenny przykład ochrony dziedzictwa i dbałości o zachowanie go dla przyszłych pokoleń. W barokowym ołtarzu głównym, wykonanym z marmuru dębnickiego, umieszczono obraz św. Wincentego namalowany około 1810 roku. W prezbiterium uwagę przykuwa również XIX-wieczny obraz przedstawiający św. Izydora Oracza w stroju krakowskim.

W bocznym, rokokowym, ołtarzu po prawej stronie znajduje się łaskami słynący obraz Matki Boskiej z Dzieciątkiem. Obraz jest XV-wieczny, zaś srebrna sukienka pochodzi z XVII stulecia. W drugim bocznym ołtarzu umieszczono krucyfiks datowany na II połowę XIX wieku.

Chcesz
wiedzieć więcej?
Zeskanuj QR kod!



10

11

Po lewej stronie znajduje się jeszcze jeden ołtarz boczny – w formie tryptyku – pochodzący ze starego drewnianego kościoła. W jego części środkowej umieszczono wizerunek św. Anny Samotrzeć, na skrzydłach wewnętrznych znajdują się św. św. Dominik, Katarzyna Sieneńska, Franciszek oraz Jan Kanty. Po zewnętrznej stronie skrzydeł zobaczyć można św. św. Jana Ewangelistę, Elżbietę i Barbarę; jeden ze świętych nie został rozpoznany. Na predelli umieszczono przedstawienie Narodzenia Chrystusa. Tryptyk jest późnorenesansowy, powstał najprawdopodobniej w 1600 roku.

Ostatni z bocznych ołtarzy jest późnobarokowy, datowany na połowę XVIII wieku, pochodzący z kościoła Cystersów w Mogile. Klasycystyczne organy zostały wykonane w 1848 roku. Na uwagę zasługują również klasycystyczne nagrobki właścicieli Pleszowa: Jana Kirchmayera (zm. 1831) w kształcie kolumny na cokole oraz Mateusza Kirchmayera (zm. 1834) w kształcie steli.

W 1949 roku na terenach należących do wsi Pleszów rozpoczęto budowę kombinatu metalurgicznego, a w zachodniej części wzniesiono osiedle baraków (tzw. Meksyk), przeznaczone dla zatrudnionych przy budowie robotników.

W 1961 roku podczas prac archeologicznych odkryto na terenie Pleszowa cenne znalezisko, tzw. skarb pleszowski. W glinianym garncu znajdowały się liczne monety z X i XI wieku. Wybito je w mennicach arabskich, duńskich, angielskich, niemieckich, polskich, czeskich, a pojedyncze w italskiej i węgierskiej. Najstarsze emisje w skarbie to fragmenty dirhemów samanidzkich datowanych na przełom IX i X wieku, a najmłodsze – Brzetysława I, które datują cały depozyt i wiążą go z brutalnym i grabieżczym najazdem wspomnianego Brzetysława I Czeskiego na ziemie Małopolski w 1038 roku.

Pałac Kirchmayerów w Pleszowie powstał na miejscu dawnego, zburzonego dworu Czartoryskich, poprzednich właścicieli folwarku. Został zbudowany przez Wincentego Kirchmayera w 1829 lub 1831 roku w stylu klasycystycznym, a przebudowany około 1905 roku przez hrabiego Kazimierza Osiecimskiego-Hutten-Czapskiego. W latach 30. XX wieku przejęły go siostry zakonne, tworząc tu sierociniec i szpital dziecięcy. Od 1992 roku jest to dom stowarzyszenia Monar (NZOZ MONAR – Ośrodek Rehabilitacyjno-Readaptacyjny w Krakowie). W skład kompleksu wchodzi także piękny park tarasowy z aleją grabową oraz pierwotnym systemem stawów.



3

Oddanie do użytku gotyckiego kościoła w Ruszczy – 1420

Fundację pierwotnego romańskiego kościoła przypisuje się Jaksie Gryflicie. Najstarsza wzmianka o tym fakcie pochodzi z 1222 roku. Obecna świątynia została ufundowana przez Wierzbietę z Branic, stolnika krakowskiego, a wznoszono ją w latach 1416–1420. Kościół stanowi prowincjonalny przykład gotyku nadwiślańskiego, zwanego płomienistym od koloru cegieł. Budowla pełniła nie tylko funkcje sakralne, ale też obronne. Prezbiterium jest dwuprzęsłowe, zamknięte prostą ścianą, nakryte sklepieniem krzyżowo-żebrowym. Od północy kościół posiada gotycką zakrystię, od wschodu zaś nową zakrystię wykonaną w kształcie rotundy według projektu Adolfa Szyszko-Bohusza w 1925 roku.

We wnętrzu warto zwrócić uwagę na następujące zabytki: w barokowym ołtarzu głównym, pochodzącym z I połowy XVII wieku, znajduje się kopia rzymskiego obrazu św. Grzegorza autorstwa Annibale Carracciego, namalowana najprawdopodobniej około 1664 roku – tym cenniejsza, że rzymski oryginał z kościoła San Gregorio Magno uległ zniszczeniu.

Chcesz
wiedzieć więcej?
Zeskanuj QR kod!



W dwóch bocznych barokowych ołtarzach znajdują się wizerunek Matki Boskiej z Dzieciątkiem oraz krucyfiks z II połowy XVII wieku.

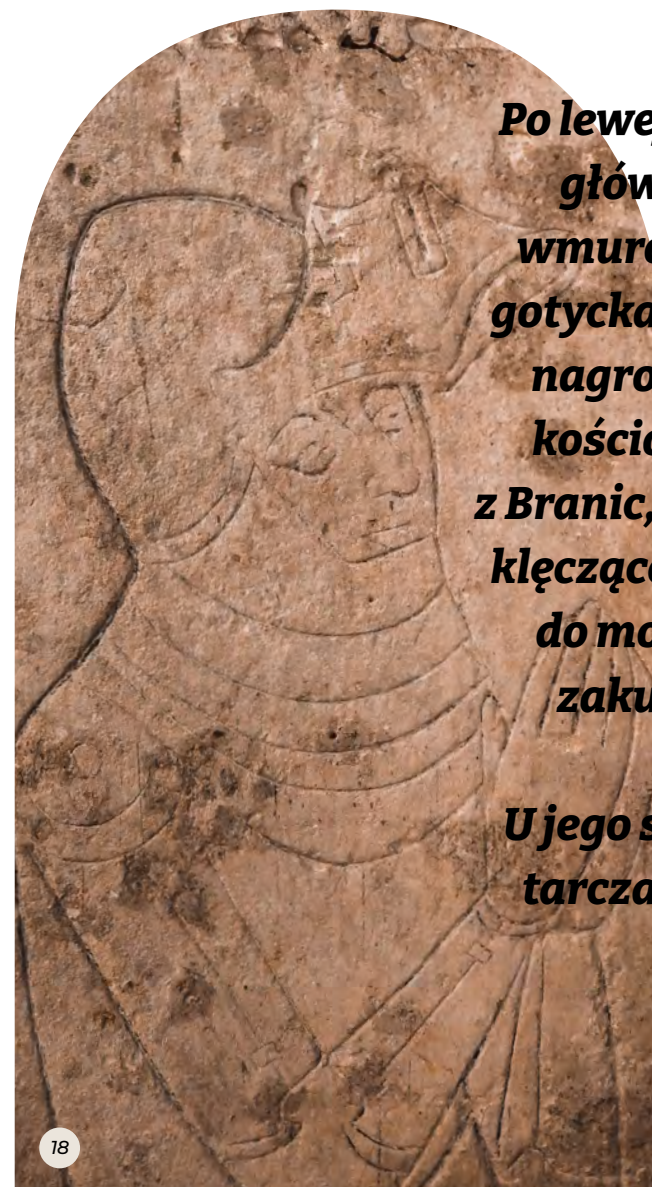
Po lewej stronie ołtarza głównego została wmurowana w ścianę gotycka kamienna płyta nagrobna fundatora kościoła, Wierzbiety z Branic, przedstawiająca klęczącego ze złożonymi do modlitwy dłońmi zakutego w zbroję rycerza. U jego stóp znajduje się tarcza z herbem Gryf. Unikatowe drewniane epitafium z wyobrażeniem fundatora zdobi dzisiaj kolekcję Muzeum Narodowego w Krakowie.



15

Po prawej stronie ołtarza umieszczono pamiątkową płytę pochodzącą z 1922 roku i upamiętniającą wizytację kościoła dokonaną 11 września 1918 przez kardynała Adama Stefana Sapiechę w towarzystwie wizytatora apostolskiego na Polskę, następnie nuncjusza papieskiego kardynała Achille Rattiego (późniejszego papieża Piusa XI).

Na bocznej ścianie prezbiterium znajdują się średniowieczna polichromia z przedstawieniem uczty eucharystycznej oraz fragmenty renesansowych ornamentów roślinnych. Pozostała dekoracja malarska kościoła wyszła spod pędzla Józefa Dutkiewicza w latach 50. XX wieku.



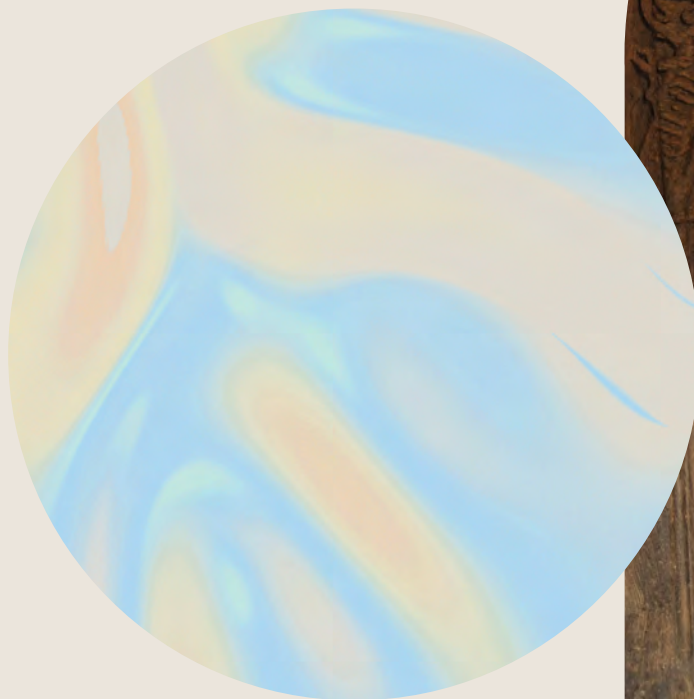
”
Po lewej stronie ołtarza głównego została wmurowana w ścianę gotycka kamienna płyta nagrobna fundatora kościoła, Wierzbięty z Branic, przedstawiająca klęczącego ze złożonymi do modlitwy dłońmi zakutego w zbroję rycerza. U jego stóp znajduje się tarcza z herbem Gryf.

4

Budowa kościoła św. Bartłomieja – 1466

Kościół św. Bartłomieja w Mogile uchodzi za najstarszy zachowany przykład gotyckiej drewnianej świątyni o trzech nawach. Jest to zabytek pod wieloma względami wyjątkowy. Modrzewiowa świątynia o konstrukcji zrębowej została wzniesiona w miejscu wcześniejszej w 1466 roku dzięki staraniom opata mogińskiego, Piotra Hirszberga z Biecza. Ostrołukowe obramienia okienne i portale, wycinane w belkach, wzorowano na budowlach murowanych. Zjawiskowo wręcz prezentuje się wspaniały drewniany portal południowy kościoła św. Bartłomieja, z herbem Odrowąż, sygnaturą cieśli Macieja Mączki (1410–1470) oraz datą 1466. Maciej Mączka należał do cechu cieśli w Krakowie. W 1456 roku otrzymał od króla Kazimierza Jagiellończyka tytuł szlachecki oraz stanowisko cieśli królewskiego. Kościół św. Bartłomieja znajduje się na szlaku architektury drewnianej.

Chcesz
wiedzieć więcej?
Zeskanuj QR kod!



19



20

Symbolem lokalnej kultury oraz ludowej pobożności od wieków jest odpust z okazji uroczystości Podwyższenia Krzyża Świętego, która ma miejsce we wrześniu. Zachowały się świadectwa od XIX wieku do czasu II wojny światowej podkreślające nie tylko religijne, ale też kulturowe i społeczne znaczenie odpustu. Podczas kilkudniowego pobytu na odpuscie ludzie z sąsiednich, a czasem bardziej odległych wiosek mogli się poznać, wymienić informacje ze świata, zobaczyć, co jest modne, spędzić czas nie tylko na wspólnej modlitwie, ale też na zabawie. Na kramach kupowano dekoracyjną, pierniki oraz różne pamiątki.

Odpust jako barwne widowisko zachwycał literatów i malarzy. Przykładowo zaobserwowane podczas odpustu w Mogile wydarzenia natchnęły Wojciecha Bogusławskiego do napisania opery „Cud mniemany, czyli Krakowiacy i Górale”, której premiera odbyła się w 1794 roku. Tłem dla tej znanej sztuki była właśnie wieś Mogiła.

„Gazeta Warszawska” z 18 września 1852 roku tak pisała o odpuscie w Mogile:

(...) oto poczwąwszy od Krakowa aż do samej Mogiły, od świtu aż do nocy, nieprzerwanym sznurem ciągną różnego rodzaju wędrowce, pstremi barwami odzieży wśród zielonej trawy podobni z dala do ruchomego szeregu różnobarwnych maków. (...) Jesteśmy na miejscu (...). Dziedziniec klasztorny pełen powozów, bryczek i wózków, krakowskich i sąsiednich gości. W dziedzińcu kościelnym, ocienionym w kilka rzędów rosnącymi pięknymi drzewy równy ścisk jak na drodze; przed samym kościołem rozsiadła się masa dziadów rozlicznymi głosy wyśpiewujących nabożne pieśni i wołających jałmużny. (...) Po całym ogrodzie gęsto porozkładane obozy – a każdy swoim dworem je, pije i bawi się – wszędzie gwar, weselość, ochota. Namiot z różnego rodzaju napojami chłodzącymi i rozgrzewającymi przy samym wchodzie rozbity, wabi pod swój dach amatorów; stragany z piernikami i owocami; budy kramarskie rozstawione przed murem kościelnym z pierścionkami, paciorkami, krzyżykami, wstążkami, piszczałkami, itd. itd. wabią dzieci i wiejskie dziewczuchy. Kościół wreszcie pełen pobożnych, karczmy pełne pijanych, dopełniają tego obrazu, posiadającego wszelkie warunki odpustu.

To tym cenniejsze świadectwo, że powstało w okresie zaborów, kiedy to Mogiła znajdowała się w zaborze austriackim, a Warszawa w rosyjskim i każda wieś z rozłączonej ojczyzny, namiastka polskości, kontaktu między zaborami była na wagę złota.



5

Pojawienie się ewangelickiej rodziny Żeleńskich w Łucznanowicach – ok. 1580

Historia Łucznanowic jest ściśle związana z dziejami rodu Żeleńskich, ewangelików, którzy zapisali tutaj piękną kartę, czyniąc te tereny barwnymi pod względem kulturowym. Żeleńscy byli właścicielami Łucznanowic od lat 80. XVI wieku. Wtedy to ich dwór stał się centrum życia ewangelickiego. Do XVII stulecia mieścił się tu zbor, do którego z uwagi na prześladowania i brak zboru w Krakowie przybywali także krakowscy ewangelicy. W latach 1626–1636 Stanisław Żeleński zbudował przy dworze kaplicę wraz z kryptą grobową. W 1636 roku odbył się tam zjazd ewangelików wyznania augsburskiego i kalwińskiego, podczas którego zawarto tzw. unię helwecką, gwarantującą jedność i sojusz w obliczu wzrastających niepokojów i tumultów religijnych. Gminę wyznaniową w Łucznanowicach zamknięto w 1687 roku, nieformalnie jednak nadal organizowano tam nabożeństwa. W 1787 roku zbudowano nowy, modrzewiowy dwór, a w roku 1902 nowi właściciele Łucznanowic, Mycielscy, wystawili obok zupełnie nową siedzibę w typie historyzującej, podmiejskiej rezydencji. Zaprojektował ją Tadeusz

Chcesz
wiedzieć więcej?
Zeskanuj QR kod!



Stryjeński w stylu dojrzałego, historyzującego modernizmu. Dawną kaplicę włączono w zabudowania nowego dworu. W 1953 roku rozebrano stary dwór modrzewiowy, a dawna kaplica służy dziś obrządkowi rzymsko-katolickiemu.

Do naszych czasów przetrwał cmentarz ewangelicki z 1787 roku, nazywany popularnie kopcem lutrów. Jest to jedyny w Krakowie cmentarz w całości ewangelicki. Znajduje się tam grobowiec rodziny Żeleńskich, przeniesiony z krypty w kaplicy. Grobowiec został nadsypany kopcem, na którym ustawiono kamienny obelisk zwieńczony urną. Nekropolia była czynna do połowy XIX wieku. Z tego czasu zachowało się kilka klasycystycznych nagrobków. W 1993 roku cmentarz został odrestaurowany. Znajduje się pod opieką parafii ewangelicko-augsburskiej przy kościele św. Marcina w Krakowie, która rokrocznie w październiku organizuje na nim nabożeństwo eklezjastyczne. Cmentarz jest pięknie położony na wzniesieniu. Otoczony starodrzewem, tworzy malowniczą dominantę w lokalnym pejzażu. Rozciąga się z niego piękny widok na region krakowski oraz na kombinat.



6

Budowa pierwszego dworu i powstanie zespołu dworskiego w Branicach – ok. 1603

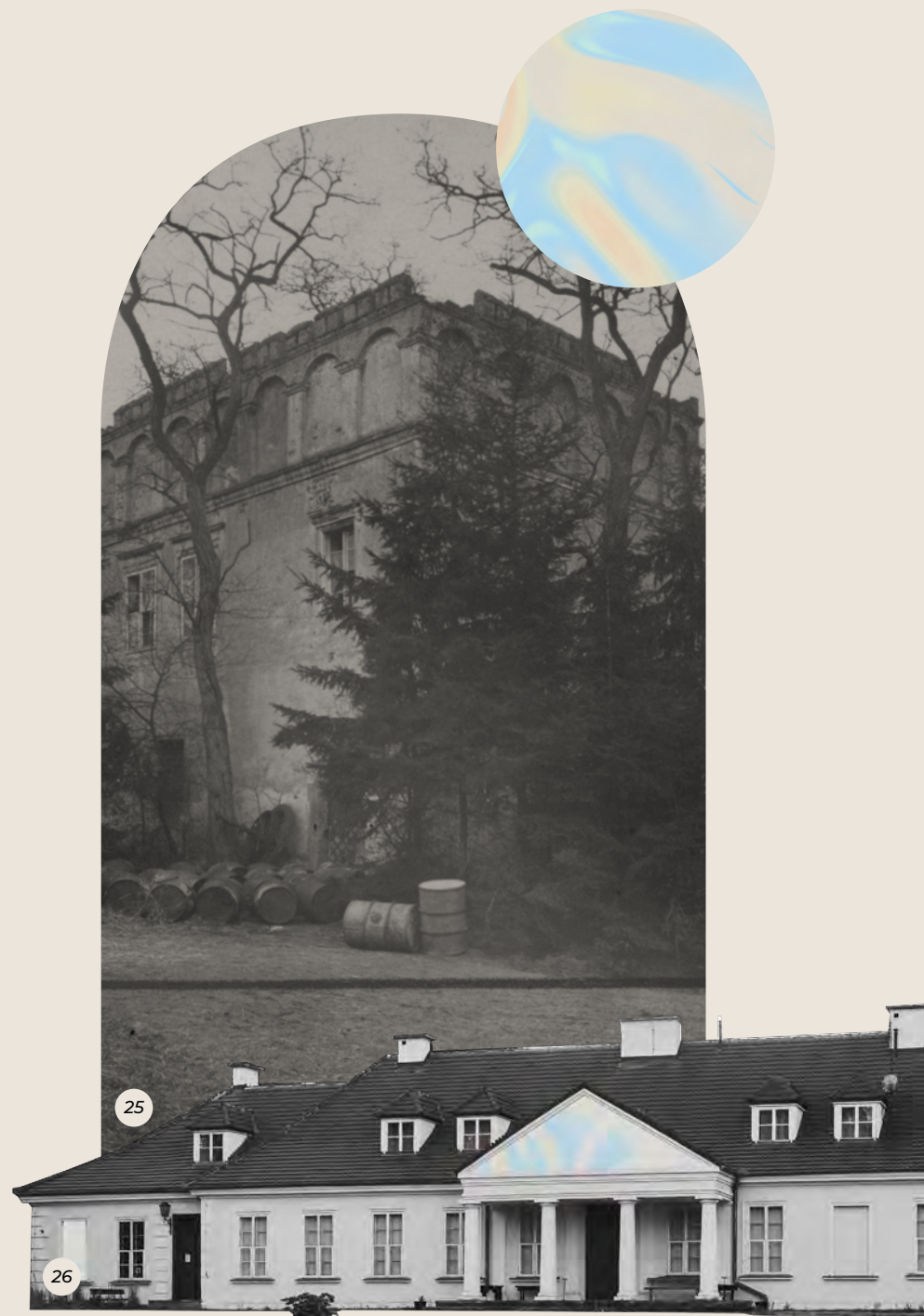
Początki zespołu dworskiego w Branicach datuje się na XV wiek i łączy z rodem Gryfitów-Branickich, współwłaścicieli sąsiedniej wsi Ruszczy. W tym czasie zbudowali oni w Branicach folwark, a w XVI wieku przejęli całą wieś. Około 1603 roku wzniesli w obrębie folwarku murowany dwór, który prawdopodobnie powstał z przebudowy istniejącej tam pierwotnie wieży mieszkalno-obronnej. To najpiękniejszy i najcenniejszy zabytek w zespole. Uchodzi za perłę renesansowej rezydencji szlacheckiej, łączącej bogaty wystrój z funkcją obronną. Zachowany niemal w całości w pierwotnej formie, zachwyca z zewnątrz sgraffitową dekoracją elewacji, obramieniami okiennymi, a także zwieńczeniem w postaci attyki z krenelażem.

Dwór ten jest budowlą o czworobocznej bryle i prostym układzie wnętrza. Pomieszczenia na parterze przekrywają sklepienia kolebkowe, a na piętrze rekonstrukcje renesansowych stropów. Na piętrze zachowały się kominek z herbami oraz portal w przejściu z pomieszczenia głównego do sieni. Oba te dzieła reprezentują polski nurt manieryzmu, który łączy się z warsztatem

Santiago Gucciego, architekta i rzeźbiarza mającego duży wpływ na styl ówczesnego Krakowa. Ten wybitny artysta pozostawił po sobie nagrobki królewskie w katedrze wawelskiej, maskarony na fasadzie Sukiennic czy rzeźby apostołów przy kościele św. św. Piotra i Pawła przy ul. Grodzkiej w Krakowie.

Przez długie wieki Branice były siedzibą możnego rodu Branickich. Dopiero na początku XIX wieku Izabela Branicka, siostra Stanisława Augusta Poniatowskiego, ostatniego króla Polski, sprzedała posiadłość rodzinie Badenich. Ci z kolei wybudowali nowy dwór – charakterystyczny dworek polski, o jakim myślimy, gdy przed oczami staje nam krajobraz rodem z „Pana Tadeusza”. Dwór Badenich ma wszystkie cechy dworku polskiego: niską horyzontalną bryłę, rozłożysty dach czterospadowy, frontowy portyk kolumnowy. Przed dworem znajduje się charakterystyczny gazon. Po wybudowaniu nowej siedziby rodowej staremu dworowi przypadła rola lamusa. To niesłuszne uproszczenie przyłgnęło do starszego wiekiem gniazda rodowego.

Chcesz
wiedzieć więcej?
Zeskanuj QR kod!



Obecnie nad oboma zabytkami czuwa oddział Muzeum Archeologicznego w Krakowie. W popularnym łamusię mieści się ekspozycja archeologiczna oraz prowadzone są zajęcia edukacyjne.



7

Król Stanisław August Poniatowski z wizytą w Kościelnikach – 1787

W 1787 roku Eliasz Wodzicki, starosta krakowski, przyjmował w pałacu w Kościelnikach powracającego ze zjazdu w Kaniowie króla Stanisława Augusta Poniatowskiego (1732–1798). To tutaj ostatni król Polski spotkał się ze swoją siostrą, Izabelą Branicką (1730–1808), wdową po Janie Klemensie Branickim, która rezydowała w Kościelnikach przez kilkanaście lat. Spotkanie miało miejsce 15 czerwca 1787 roku, w drodze powrotnej z Kaniowa nad Dnieprem, gdzie król bezskutecznie usiłował odzyskać dla swych planów politycznych utracone względy carycy Katarzyny II.

Towarzyszący królowi w jego kaniowskiej wyprawie historyk i poeta, ojciec polskiego klasycyzmu, Adam Naruszewicz (1733–1796), opisywał przyjazd monarchy do podkrakowskich Kościelnik następującymi słowami: „Wyjeżdżającemu z Hebdowa zajechał drogę Jaśnie Pan Wodzicki, szef regimentu, asystując konno Najjaśniejszemu Panu do Kościelnik, dóbr Jaśnie Pana starosty krakowskiego, brata swego. Zastał Najjaśniejszy Pan w Kościelnikach czekające na siebie licznie zgromadzone państwo,

Chcesz
wiedzieć więcej?
Zeskanuj QR kod!



z obywateli Świeckich i duchownych krakowskich oraz innych województw przybyłych, na przywitanie długo oczekiwanego Pana zgromadzonych. Powitawszy Najjaśniejszy Pan oboje gospodarstwo oraz siostrę, (...) oraz innych gości, po krótkim w przygotowanych sobie pokojach spoczynku, szedł do stołu, na kilkadziesiąt osób wybornie i porządnie zastawionego. Po obiedzie (...) Jego Królewska Mość, zabawiwszy się spacerem po ogrodzie do zachodu słońca, pożegnał gospodarstwo. Towarzysze zaś podróży królewskiej, zaproszeni, na kolację udali się”. W sobotę 16 czerwca 1787 król Stanisław August Poniatowski opuścił Kościelniki i wyruszył do Krakowa, gdzie przebywał do 29 czerwca. Uczestniczył w tym czasie w uroczystościach organizowanych przez krakowskie Bractwo Kurkowe, zwiedzał zabytki Krakowa i Kazimierza oraz gmachy uniwersyteckie. Między innymi odwiedził Ogród Botaniczny i oglądał nowy, kamienny most na Prądniku. Zwiedził też zrujnowany dawny królewski pałac na Łobzowie, gdzie podobno kazał przekopać w celach badawczych znajdujący się tam kurhan, nazywany kopcem Esterki.



Zespół pałacowo-parkowy w Kościelnikach to najcenniejszy w okolicach Krakowa przykład barokowo-klasycystycznego założenia parkowo-pałacowego. Z barokowego założenia zachował się zasadniczy układ pałacu z korpusem. Przetrwiał również portal z datą 1708. Pozostałe elementy architektury pochodzą z okresu przebudowy, dokonanej w latach 1773–1787 przez nowego właściciela, Eliasza Wodzickiego, i są utrzymane w stylu klasycystycznym. W tym samym okresie przekomponowano park. Obecnie pałac należy do rodziny Weiss-Nowina-Konopka.

Górka Kościelnicka nazywana od XVI do XVIII wieku Wrzodową Górką, stanowiła część dóbr klucza kościelnickiego. Według tradycji nazwa „Wrzodowa Górka” wywodzi się od cudownego obrazu, który słynął łaskami uzdrowień w czasach epidemii. Pochodzący z 1648 roku modrzewiowy kościół pw. Wszystkich Świętych został ufundowany przez Barbarę Morsztynową. Wzniesiono go w centrum wsi, w miejscu starszej świątyni. Kościół ma jedną nawę z prezbiterium. Ściany i sklepienie są ozdobione polichromią z 1909 roku, wykonaną przez Stanisława Skwarczyńskiego.

W ołtarzu głównym znajduje się obraz „Matka Boża Anielska” z XVII wieku. Zabytkowe wyposażenie kościoła stanowią też barokowa chrzcielnica, organy, rokokowe ołtarze oraz ambona.

Na wzgórzu, tuż obok kościoła pw. Wszystkich Świętych znajduje się tzw. cmentarzysko krzyży. Inicjatorem jego powstania był tutejszy proboszcz, który zaapelował do parafian, by przyniesli wszelkie porzucone i zaniedbane krzyże, na jakie natrafiają. W efekcie powstało niezwykle miejsce, pełne mistycyzmu oraz symboliki związanej z Męką Pańską.



8

Mistrz Jan Matejko kupuje dworek w Krzesławicach – ok. 1876

Od 1788 roku dobra krzesławickie należały do Hugona Kołłątaja – jednego z najwybitniejszych polskich polityków i myślicieli doby Oświecenia. Od 1822 roku właścicielem Krzesławic był krakowski przedsiębiorca i bankier, Jan Kanty Kirchmayer (zm. 1831), a po jego śmierci – wdowa po nim, Aniela (zm. 1868). W 1826 Kirchmayerowie wybudowali staropolski dworek. Pół wieku później, w 1876 roku, zakupił go spokrewniony z Kirchmayerami Jan Matejko. Dworek nabył za pieniądze ze sprzedaży słynnego dzieła „Stefan Batory pod Pskowem”. W tym okresie dworek został przebudowany i rozbudowany według autorskiego projektu samego artysty. Matejko między innymi dobudował ganek oraz pracownię malarską.

W Krzesławicach artysta stworzył wiele wybitnych dzieł, w tym między innymi cykl „Dzieje cywilizacji w Polsce” oraz obrazy „Bohdan Chmielnicki z Tuhaj-bejem pod Lwowem”, „Książdz Kordecki broniący Jasnej Góry”, „Rzeczpospolita Babińska” (w tle ukazany jest ogród dworski w Krzesławicach), „Bolesław Rogatka i Zofia z Doren”, a także

Chcesz
wiedzieć więcej?
Zeskanuj QR kod!



portrety i szkice. Tutaj też częściowo powstał obraz „Kościuszkę pod Raclawicami”. Kopiec, na którego szczycie rozgrywa się cała scena, znajdował się w tutejszym parku, a do obrazu pozowali miejscowi chłopci (jeden z nich, przedstawiony jako Bartosz Głowacki, zmienił sobie potem nazwisko z Boligłowa na Głowacki). Po śmierci Jana Matejki dworek przeszedł w ręce żony, a następnie syna – Tadeusza. Artysta marzył, by Krzesławice stały się siedzibą rodową, majątek był jednak tak zadłużony, że trzeba go było sprzedać. Trafił w ręce dawnych plenipotentów Matejki, Cybulskich, a po nich objęła go ich córka – Maria Burzyńska. W 1959 roku przekazała ona dworek krakowskiemu Towarzystwu Przyjaciół Sztuk Pięknych, które opiekuje się tym miejscem do dziś.





Rozpoczęcie budowy dworu w Wadowie – 1874

Po upadku powstania styczniowego 1863 roku Józef Badeni (1836–1878), który sprawował w Warszawie urząd referendarza stanu przy margrabim Wielopolskim, objął w dzierżawę dobra swego stryja w Bejsach, gdzie osiadł z żoną, Heleną z Wężyków (1847–1884). Za posag żony oraz sumę z dzierżawy Bejśc Badeniowie kupili majątek w Wadowie i w 1874 rozpoczęli budowę pałacu. Projekt pałacyku zamówili u Antoniego Łuszczkiewicza (1838–1886). Zachowany do dziś budynek jest murowanym pałacem wzniesionym w stylu willi włoskiej o cechach neorenesansowych; zbudowano go w miejscu wcześniejszego pałacu, z którego pozostały piwnice. Pałac jest asymetryczny, złożony z dwóch prostopadłe ustawionych prostokątów, przykryty czterospadowym dachem o niewielkim kącie nachylenia. Wydłużony parterowy korpus z piętrowym ryzalitem od strony północnej, urozmaicony został arkadowym portykiem z napisem „Z darów Bożych” oraz płaskorzeźbami herbów Wężyk i Bończa. Wokół pałacu założono piękny park. Józef Badeni niedługo cieszył się swoim

Chcesz
wiedzieć więcej?
Zeskanuj QR kod!



pałacem – zmarł bezpotomnie w 1878 roku. Jego żona, Helena, mieszkała w Wadowie tylko latem, traktując to miejsce jako sezonową rezydencję, zimą zaś prowadziła salon literacki w Krakowie. W 1930 roku posiadłość w Wadowie zakupiła jej ostatnia właścicielka, Zofia Kulinowska.

Po II wojnie światowej majątek upaństwowiono. Obecnie trwają starania o ponowne zagospodarowanie pałacu.



10

Budowa lotniska w Czyżynach – 1912

Lotnisko powstało jeszcze w czasach zaboru austriackiego, w roku 1912, w związku z rozwojem lotnictwa Austro-Węgier. Jego budowa znacząco wpłynęła na krajobraz tej podkrajowskiej wioski oraz na jej mieszkańców. W 1917 roku lotnisko stało się jednym z punktów etapowych pierwszej w Europie regularnej pocztowej linii lotniczej, łączącej Wiedeń z Kijowem i Odessą. Początkowo zajmowało ono obszar 55 hektarów, na których znajdowała się baza oddziału lotniczego: hangary, budynek oficerski, remiza pojazdów transportowych, skład paliwa. Później rozbudowano je o zespół koszar złożony z pięciu budynków, park z kortami tenisowymi, halę balonową i zaplecze techniczne.

Po odzyskaniu niepodległości i przejęciu obiektów lotniska przez polskie władze wojskowe zorganizowano tam pierwszą polską jednostkę bojową, tzw. Eskadryllę Lotniczą (później 1. Eskadra). Następnie bazę rozbudowano, tworząc warsztaty remontowo-produkcyjne, Niższą Szkołę Pilotów i kolejne eskadry.

Chcesz
wiedzieć więcej?
Zeskanuj QR kod!



W 1921 w oparciu o istniejące zaplecze techniczne powstał 2. Pułk Lotniczy. W połowie lat 20. XX wieku polskie władze wojskowe podjęły decyzję o rozbudowie lotniska. 18 lipca 1923 roku otwarto Cywilną Stację Lotniczą Kraków, czego efektem było powstanie drugiego co do wielkości lotniska w Polsce. W 1938 roku uruchomiono linię międzynarodową Warszawa – Kraków – Budapeszt. W czasie kampanii polskiej w 1939 roku stacjonowała tu 122. Eskadra Myśliwska. Podczas II wojny światowej lotnisko przejęli Niemcy, a po jej zakończeniu straciło ono swoje znaczenie ze względu na zagęszczającą się zabudowę okolicznych terenów.

Od 1949 roku na wschód od lotniska zaczęto wznosić kombinat metalurgiczny oraz dzielnicę mieszkaniową Nowa Huta, których rozwój utrudniał eksploatację lotniska. Od 1953 zaczęto systematyczną likwidację lotniska, przenosząc poszczególne działy w inne miejsca. W 1963 lotnisko zlikwidowano.



Pozostałościami infrastruktury lotniska na terenach Czyżyn są obiekty Muzeum Lotnictwa Polskiego, które zajęło część ocalałych zabudowań, oraz Park Kultury i Wypoczynku utworzony w 1966 roku na niezabudowanych terenach polotniczych (obecnie Park Lotników Polskich). W nazwach osiedli przetrwały nazwy: II Pułku Lotniczego oraz Dywizjonu 303, gdzie rokrocznie odbywa się piknik lotniczy.





40

Zakończenie

Raptularz to księga pojemna i otwarta – zostało w niej jeszcze wiele kart do zapisania. Wpisanie do niej daty to ledwie chwila, mgnienie i ulotność. Czasem dzieje się to spontanicznie, czasem jest działaniem przemyślanym i doniosłym. Gdy zbierze się razem wszystkie karty, zrobi się z tego gruba księga, dziedzictwo wieków. Zapraszamy do zgłaszania kolejnych wątków i dat do naszego Raptularza! To dopiero początek naszej pracy dokumentującej dziedzictwo wieków na tych ziemiach. Nowy rozdział w naszych dziejach otwarła data 1949 i budowa Nowej Huty wraz z kombinatem.

O wystawie

Raptularz, czyli spraw przednowohuckich opisanie

Wystawa plenerowa

Opactwo Cystersów w Mogile, ul. Klasztorna 11, Kraków

16 lipca – 31 października 2021 r.

Kurator wystawy: dr Maria Wąchała-Skindzier

Identyfikacja wizualna: Romka Kapusta

Aranżacja plastyczna wystawy: dr hab. Łukasz Sarnat

Rejestracje audio-wideo do QR kodów: Krzysztof Ridan

Redakcja językowa i korekta wystawy: Kinga Kubas

Współpraca ze strony Opactwa Cystersów w Mogile: o. Mateusz Kawa, rzecznik prasowy
o. Maciej Majdak, Jolanta Pawnik, Małgorzata Urbaniec, przeor administrator
o. Wincenty Zakrzewski

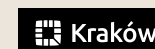
W rejestracjach audio-wideo do QR kodów wystąpili: Waldemar Cyganik,
o. Korneliusz Jackiewicz, Piotr Kapusta, o. Mateusz Kawa, Ewa Kubicka-Kabacińska,
o. Maciej Majdak, Maciej Mieziań, dr Maria Wąchała-Skindzier, o. Wincenty Zakrzewski

Fotografii do wystawy użyli: Biblioteka Narodowa (Polona.pl), Muzeum Krakowa,
Narodowe Archiwum Cyfrowe, Opactwo Cystersów w Mogile

Fotografie współczesne: Michał Czuba, Andrzej Janikowski,
Antoni Łapajerski, Leszek Sławiński, Maciej Waclawik

Wystawa powstała w ramach projektu „Raptularz, czyli spraw przednowohuckich opisanie”.

Dofinansowano ze środków Muzeum Historii Polski w Warszawie w ramach programu „Patriotyzm Jutra”.



OSRODEK KULTURY IM. C. K. NORWIDA
INSTYTUCJA KULTURY MIASTA KRAKOWA

PARTNER



Dofinansowano ze środków
Muzeum Historii Polski w Warszawie
w ramach programu „Patriotyzm Jutra”.



Bibliografia

Czas zatrzymany. Fotografie z lat 1883–1963 z terenów Nowej Huty i okolic oraz wybór tekstów, red. Adam Gryczyński, Kraków 2006.

Czas zatrzymany 2. Wybór tekstów oraz fotografie z terenów Nowej Huty i okolic. Suplement, red. Adam Gryczyński, Kraków 2008.

Czas zatrzymany 2. Wybór tekstów oraz fotografie z terenów Nowej Huty i okolic, t. 1, red. Adam Gryczyński, Kraków 2008.

Czas zatrzymany 3. Nie tylko o szkole... Wybór tekstów oraz fotografie z terenów Nowej Huty i okolic, t. 1, red. Adam Gryczyński, Kraków 2019.

Czas zatrzymany 3. Nie tylko o szkole... Wybór tekstów oraz fotografie z terenów Nowej Huty i okolic, t. 2, red. Adam Gryczyński, Kraków 2019.

Czas zatrzymany 4. Z kart historii Pleszowa. Wybór tekstów oraz fotografie z terenów Nowej Huty i okolic, red. Adam Gryczyński, Kraków 2019.

Górski Jacek, *Prastara Nowa Huta*, Pękowice k. Krakowa 2016.

Lempart Maria, *Zapomniane dziedzictwo Nowej Huty. Kościelniki*, Kraków 2006.

Lempart Maria, *Zapomniane dziedzictwo Nowej Huty. Krzesławice*, Kraków 2011.

Lempart Maria, *Zapomniane dziedzictwo Nowej Huty. Łuczanowice*, Kraków 2008.

Lempart Maria, *Zapomniane dziedzictwo Nowej Huty. Mogiła*, Kraków 2012.

Lempart Maria, *Zapomniane dziedzictwo Nowej Huty. Pleszów*, Kraków 2007.

Lempart Maria, *Zapomniane dziedzictwo Nowej Huty. Wadów*, Kraków 2010.

Lempart Maria, Górski Jacek, *Zapomniane dziedzictwo Nowej Huty. Ruszcza i Branice*, Kraków 2009.

Marcinkowski Wojciech, *Gotycka nastawa ołtarzowa u kresu rozwoju. Retabulum ze Ścinawy (1514) w kościele klasztornym w Mogile*, Kraków 2006.

Mieźian Maciej, *Zapomniane dziedzictwo Nowej Huty. Czyżyny*, Kraków 2017.

Rospondek Władysław, *Pleszów: ocalić od zapomnienia*, Kraków 2006.

Zapomniane dziedzictwo Nowej Huty, Mogiła. Katalog wystawy, red. naukowa Elżbieta Firlet, Maria Lempart, Kraków 2012.

Spis ilustracji

1. *Mogiła Wandy*, 1901, karta pocztowa, autor nieznany, wł. BN, dostępny on-line: Polona.pl
2. Fragment obrazu *Wanda, Kościuszko, Krakus*, Battista Biasion, 1830, akwaforta, wł. BN, dostępny on-line: Polona.pl
3. *Kopiec Wandy*, 2021, fot. Maciej Waclawik, wł. OKN
4. Wnętrze nawy głównej w kościele cystersów w Mogile, widok w kierunku prezbiterium na XVIII-wieczny ołtarz główny, 2021, fot. Maciej Waclawik, wł. OKN
5. Widok Opactwa Cystersów od strony ogrodu, przed 1914, fot. Adam Wisłocki, wł. BN, dostępny on-line: Polona.pl
6. Cudowny krucyfiks, ok. 1885, autor nieznany, wł. BN, dostępny on-line: Polona.pl
7. Renesansowe freski Stanisława Samostrzelnika, 2021, fot. Michał Czuba, wł. Opactwo Cystersów w Mogile
8. Retabulum ze Ścinawy, 2021, fot. Michał Czuba, wł. Opactwo Cystersów w Mogile
9. Biblioteka w Opactwie Cystersów w Mogile, 2012, fot. Andrzej Janikowski, wł. MHK
10. Wnętrze kościoła w Pleszowie, 2021, fot. Maciej Waclawik, wł. OKN
11. Kościół w Pleszowie, 2021, fot. Maciej Waclawik, wł. OKN

12. Kościół w Pleszowie, 2021, fot. Maciej Waclawik, wł. OKN
13. Skarb pleszowski, 1961, wł. Archiwum MAK
14. Pałac w Pleszowie, 2017, fot. Antoni Łapajerski, wł. autora
15. Ołtarz główny w kościele w Ruszczy, 2021, fot. Maciej Waclawik, wł. OKN
16. Nagrobek rodziny Badenich przy kościele w Ruszczy, 2021, fot. Maciej Waclawik, wł. OKN
17. Kościół w Ruszczy, 2021, fot. Maciej Waclawik, wł. OKN
18. Fragment płyty nagrobnej Wierzbęty z Branic w kościele w Ruszczy, 2021, fot. Maciej Waclawik, wł. OKN
19. Drewniany portal w kościele św. Bartłomieja w Mogile, 2013, fot. Antoni Łapajerski, wł. autora
20. Obraz *Odpust w Mogile*, Alfons Karpiński, ok. 1930, olej, płótno, wł. Opactwo Cystersów w Mogile
21. Fragment obrazu *Odpust w Mogile pod Krakowem*, Konstanty Niemczykiewicz, 1878, olej, płótno, wł. MHK
22. Drewniany portal w kościele św. Bartłomieja w Mogile, 2013, fot. Antoni Łapajerski, wł. autora
23. Pałac rodziny Mycielskich w Łuczanowicach, 1937, fot. autor nieznany, wł. NAC
24. Cmentarz ewangelicki w Łuczanowicach, 2021, fot. Maciej Waclawik, wł. OKN
25. Stary dwór w Branicach, przed 1914, fot. Adam Wisłocki, wł. Biblioteka Narodowa, dostępny on-line: Polona.pl
26. Dworek polski w Branicach, 2021, fot. Maciej Waclawik, wł. OKN
27. Dwór w Branicach, tzw. lamus, 2021, fot. Maciej Waclawik, wł. OKN
28. Fragment obrazu *Izabela z Poniatowskich Branicka*, ok. 1875, autor nieznany, wł. BN, dostępne on-line: Polona.pl
29. Kościół w Górcie Kościelnickiej, 2015, fot. Antoni Łapajerski, wł. autora
30. Pałac w Kościelnikach, 2010, fot. Antoni Łapajerski, wł. autora
31. Cmentarzysko krzyży w Górcie Kościelnickiej, 2017, fot. Antoni Łapajerski, wł. autora
32. Cmentarzysko krzyży w Górcie Kościelnickiej, 2017, fot. Antoni Łapajerski, wł. autora
33. *Portret Jana Matejki*, Jan Łopieński, 1893, akwaforta, wł. BN, dostępny on-line: Polona.pl
34. Fragment obrazu *Bartosz Głowacki przy zdobytej armacie*, Jan Matejko, 1902–1926, karta pocztowa, wł. BN, dostępny on-line: Polona.pl
35. Maria Badeni, ok. 1870, fot. Józef Sebald, wł. BN, dostępny on-line: Polona.pl
36. Pałac w Wadowie, 2021, fot. Maciej Waclawik, wł. OKN
37. Hangar lotniska cywilnego w Czyżynach podczas uroczystości poświęcenia – widok zewnętrzny, 1931, autor nieznany, wł. NAC, dostępny on-line: szukajwarchiwach.gov.pl
38. Promocja harcerzy z krakowskiego aeroklubu na pilotów na lotnisku Czyżyny, 1938, wł. NAC, dostępny on-line: szukajwarchiwach.gov.pl
39. Poświęcenie hangarów w Czyżynach, 1938, autor nieznany, wł. NAC, dostępny on-line: szukajwarchiwach.gov.pl
40. Widok z kopca Wandy, l. 60. XX w., fot. Henryk Hermanowicz, wł. MHK
41. Wystawa „Raptularz, czyli spraw przednowohuckich opisanie”, 2021, fot. Maciej Waclawik, wł. OKN
42. Wystawa „Raptularz, czyli spraw przednowohuckich opisanie”, 2021, fot. Maciej Waclawik, wł. OKN
43. Dr Maria Wąchała-Skindzier, kurator wystawy i kierownik merytoryczny projektu „Raptularz, czyli spraw przednowohuckich opisanie”, 2021, fot. Maciej Waclawik, wł. OKN
44. Przeor administrator Opactwa Cystersów w Mogile o. Wincenty Zakrzewski podczas wernisażu wystawy „Raptularz, czyli spraw przednowohuckich opisanie”, 2021, fot. Klaudia Węgrzyn, wł. OKN
45. Zwiedzanie Opactwa Cystersów w Mogile oraz Bazyliki pw. Krzyża św.; oprowadza o. Maciej Majdak, 2021, fot. Maciej Waclawik, wł. OKN
46. Zwiedzanie XV-wiecznego kościoła św. Bartłomieja w Mogile; oprowadza Jolanta Pawnik, 2021, fot. Dorota Grzegorzczak, wł. OKN
47. Zwiedzanie Czyżyn. Spacer po terenach dawnej wsi z kustoszem Maciejem Mieźianem, 2021, fot. Maciej Waclawik, wł. OKN
48. Zwiedzanie Opactwa Cystersów w Mogile oraz Bazyliki pw. Krzyża św.; oprowadza o. Maciej Majdak, 2021, fot. Maciej Waclawik, wł. OKN

